

● 7月～8月の行事予定



	7月	8月	9月
特養 (多床室) ショートステイ	●おやつ作り ●外出 (個別援助)	●おやつ作り ●花火	●敬老祝賀会 ●外出 (案～森きらら) ●バーベキュー
特養ユニット	●七夕 ●買い物ドライブ ●ユニット交流会	●バーベキュー ●買い物ドライブ ●ユニット交流会	●敬老祝賀会 ●買い物ドライブ
デイサービス	●夏祭り	●料理教室	●敬老祝賀会
グループホーム	●七夕 ●誕生会 ●買い物ドライブ ●おやつ作り	●誕生会 ●買い物ドライブ ●おやつ作り	●敬老祝賀会 ●誕生会 ●買い物ドライブ ●おやつ作り

夏号

2012年7月発行

えがみ お



特別養護老人ホーム
サンホーム江上
広報誌

INDEX

- 理事長あいさつ ①
- サンホーム江上福祉車両のご紹介 ②
- 【デイサービス】おやつ作り、畑作業 ③
- 【2階特養】早岐茶市に行ってきました ④
- 【特養ユニット】母の日 ④
- 【グループホーム】野菜の苗を植えました! ⑤
- 【教えて介護技術】 ⑤
- 【看護通信】食中毒にご用心!! ⑥
- 【食のたより】 ⑥
- 新人職員小百合の介護日誌(第8回) ⑦
- オンコール体制について ⑦
- 【生活のいぶき】睡眠チェック☆(アテネ不眠尺度) ⑧
- 介護保険Q&A ⑨
- 介護教室開催のお知らせ ⑨
- 【行ってみませんか?】新鮮市場はりお・からあげドンドン ⑩
- 7月～9月の行事予定・編集後記 ⑪

表紙題字筆者
松尾 ヤエ様コメント



初めて書いたので緊張しました。
上手には書けなかったけど頑張りました!!

編集後記

この前さくら、ツツジの季節が来たばかりと思っていましたが、ふと外を見ると紫陽花が満開に咲いているのを見かけました。
もう早いもので、7月。梅雨の時期になりました。
2012年も始まってもう半年以上がたち、わがサンホームも新しいことに日々チャレンジしております。ご利用者様一人一人が快適に安心して楽しく利用して頂けるよう職員一同さらに頑張っていこうと思います。

広報委員会 福田 匡一



ハウステンスより車で約5分・ハウスステンス駅より車で約10分



特別養護老人ホーム サンホーム江上

〒859-3244 長崎県佐世保市江上町4847番6

TEL(0956)58-3707(代表)

FAX(0956)58-3701

http://koujukai.or.jp

いつでも、ご相談・お問い合わせ下さい。



携帯用ホームページ
QRコード



理事長あいさつ



季節の変わり目、皆様方にはお変わりなくご健勝のこととお慶び申し上げます。

本年2月、当理事長に就任し5ヶ月を経過致しました。

この間、当法人江寿会 サンホーム江上へご支援、ご協力頂きましたことに先ずもって感謝申し上げます。

おかげさまをもちまして、当法人運営につきましては、職員の誠意ある日々の研鑽、努力の積み重ねによりまして、皆様方のご期待に応えることが出来ていると自負しております。

当法人の基本理念である、笑顔・共感・団結を第一義として職員一同が他に恥じない献身的努力を自然発生的に出来るまで実践邁進してまいります。

当法人は、ご利用いただいております、皆様を始め、ご家族の方々に支えられていることを肝に銘じています。

職員一同、

介護とは、何をすべきか？

介護職員としてどうあるべきか？

を念頭に日々健康に明るく努力し苦境にくじけないことを目標に頑張っています。今後とも、皆様方のご指導、ご鞭撻をよろしく申し上げます。

敬具

平成24年7月

社会福祉法人 江寿会

理事長 石本 直大(なおひろ)

サンホーム江上車両の紹介

今回、サンホーム江上の車両紹介と言うことで、ワゴンタイプの送迎車両を紹介いたします。

この送迎車は、運転手を含め10人まで乗ることが出来、そのうち、2名分は、車椅子での乗車が可能となった車両です。

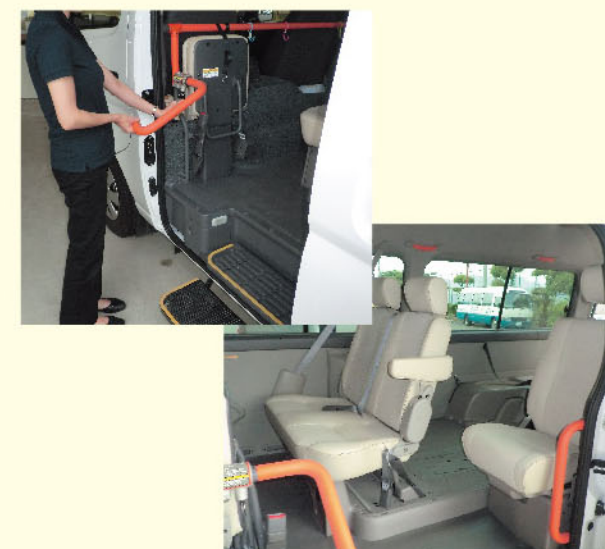
次に、乗降の方法について写真を使って説明いたします。この写真の車両が、ワゴンタイプのリフト車になります。



① ドアを開けると、段差を上り易くする為のステップが車両の下から出てきます。ステップを使用して登ることで、乗降しやすくなっています。



② オレンジの棒状に見えるのが手すりになっています。手前に引くことで、手すりになり、乗降がしやすくなります。

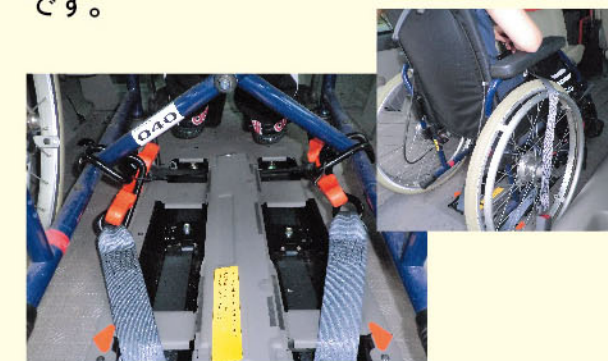


次に、リフトを使った車椅子乗車の方法についてです。

① 写真のように、リフトを出し、車椅子での乗車出来るようになっていきます。乗降する際は、リフト専用のスイッチを使用します。



② 乗車後は、車椅子が動かないように、写真のように、オレンジ色の安全フックを車椅子に引っ掛けて、ロックボタン押し、ロックをかけ、最後に、シートベルトを付け乗車完了です。



リフト車を使用することで、歩行で乗車される方、車椅子で乗車される方も一緒に乗車できる車両で、あまり揺れもなく、安全で乗り心地がよい車両となっています。職員は、常に安全運転に努め、毎日の業務を行っております。

デイサービス

おやつ作り

今回は、日清食品の職員の方々と一緒に、ドラ焼き作りに挑戦しました。

ドラ焼き作りは、初めての試みで、どのようなドラ焼きが出来るか、皆さんドキドキして作業に取り組まれていましたが、日清医療食品の職員の方々が、丁寧に教えて下さり、順調に、手際よく作業ができ、おいしいドラ焼きが出来上がりました。

いつも、昼食を作って下さる調理員さんとも交流を深めることができ、利用者の皆様も喜ばれていました。



畑作業



今年より、デイサービスでは、グループホームの畑をお借りして、畑作業に挑戦しています。

今回は、きゅうりとトマト、そして、芋を作っています。

草の生えた畑を利用者の皆さんで、草取りし、そして耕し、あっという間に、きれいな畑に大変身。その後、きゅうり、トマト、芋を植えました。

普段見られない行動で、軍手をはめ、鍬を持った皆さんは、ベテラン畑作業員でした。職員は圧倒され、ほとんど利用者の皆様で作業終了。

若干疲れは見られましたが、いきいきとした利用者様のお顔を見ることができ、本当に良かったです。

秋に向けて、すくすくと育ってくれるように、日々観察していきたいと思います。

2階特養

早岐茶市に行ってきました。

茶市はたくさんの人で賑わっており、一つ一つ出店を見て、たまに試食などもいただき、皆様大変うれしそうに試食をほお張っておられました。

「なんばこうてかえろうか?」「てんぷらのうまかごたんね!」などたくさん美味しい物を見学し、ホームにお土産も買って帰りました。

茶市の最後にみなさんそろってアイスクリームとかき氷を食べて、とても楽しく、充実したお出掛けが出来ました。



特養ユニット

母の日

5月13日「母の日」今年の日曜日という事もあり、入居者様の御家族様が花束を手に面会に来られました。花束を贈られると皆様、にっこり笑顔になられ、幾つになっても花束を贈られるというのは嬉しいものですね。「きれかね～」「きれさ～ありがとう」と喜びの笑顔満開の一日でした。



グループホーム

野菜の苗を植えました!

5月17日グループホームで、野菜の苗を植えました。

見学者の多い中、数人の利用者様に、苗を植える作業を手伝っていただきました。

職員が作業していると、「水につけてったが良かよ」「もっと間ばあけんば!」など、あちこちから、諸先輩方から応援の声が…。

皆様の熱血ご指導のおかげで、無事畑作業終了!

トマト、ゴーヤ、カボチャ、ナスなど、色々な野菜を植える事ができました。

今から、食べるのが楽しみです!!



看護通信 <食中毒にご用心!!>

○食中毒とは?

食品に混入した細菌などや、これらが作る毒素、化学物質、自然毒によって起こる健康障害を言います。

○食中毒の症状は?

主に腹痛や発熱、嘔吐、下痢等があります。重度化すると血便や高熱、ショック症状、意識障害が現れる事もあります。

○応急処置は?

水分補給をし、脱水症状を防ぎましょう。嘔吐が見られる場合は窒息しないように横向きに寝かせましょう。また、二次感染を防ぐため他の家族のチェックもしましょう。

○食中毒の予防法は?

「細菌を付着させない。量を増やさない。殺菌する。」が3大原則!!

予防の3カ条



①手をよく洗う。
(石鹸を付け、流水でしっかり洗う。)



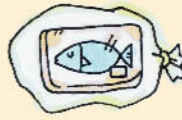
②食品をよく洗う。



③十分に加熱する。

買い物をするとき

水分がもれるものはひとつずつビニール袋に入れる



生鮮食品は最後にカゴに入れる



食中毒に感染した人の細菌によって二次感染をしないよう、家庭内で気を配る事が、感染拡大の予防になります。また、買い物の方法、保存、調理の下準備、調理器具のお手入れなどにも気を配って下さい。

教えて介護技術

認知症 ~同じ事を何度も言われる方の対応例~



こういう事例の場合、認知症の方が言っている事を否定しない事が大事です。この方の場合、夕飯を食べていないと興奮されています。この場合は「もう夕飯食べたでしょ。」ではなく、「今作っているからもう少し待っててね。」の方がベストです。



同じ事を何度も言う方はその方のおっしゃる事を認めてあげ、こちらにも興奮せず、冷静に対処するのが良いでしょう。

イラスト:グループホーム介護員 吉永 麻美

食のたより



川脇栄養士

はじめまして。6月1日より前任の藤井栄養士より交代で、新しく栄養士になりました、日清医療食品の川脇 梓穂(かわわき しほ)です。

今後私が力を入れていきたい事は、入居者や利用されている皆様方との交流です。おやつ作りなどの時間を利用して、厨房から全調理員が交代で皆様のところへ行き、一緒に楽しくおやつや食事を作りたいと思っています。



調理員スタッフ

この交流をきっかけに、食事に関する皆様の生の声を聞かせて頂くことで、私達スタッフも日々の食事作りへの意力が出ることや、ご利用者の方々が、誰が食事を作っているのか知って頂き、食事への関心や安心感、食べる意欲が増して頂けるのでは...と期待しております。

どうぞよろしくお願いいたします。



今日も頑張る小百合であった...

オンコール体制 について



当施設では夜間に看護師が勤務していないため、オンコール体制を導入しています。

オンコールとは、夜間、利用者の体調が悪くなった時などに当番の看護師へ連絡を夜勤者(介護員)が行い、指示、状況によっては看護師が出勤をすることをいいます。

これにより、看護師からの指示を受けた夜勤者は、体調が悪くなられた利用者の対応がすぐに出来る事と、夜勤者の精神的な不安の解消などがあり、改めてオンコール体制の必要性を実感しているところです。



生活のいぶき ~睡眠チェック☆(アテネ不眠尺度)~

近年、不眠症で悩んでいる人は日本人の5人に1人の割合だと言われています。「もしかして自分も」と思われる方は気軽にチェックしてみてください。

下記のAからHまでの、8つの質問に教えてください。

過去1カ月間に、少なくとも週3回以上経験したものに当てはまるものにチェックしてください。

選択肢の先頭についている点数の合計で結果が診断されます。

A.寝つきは(布団に入ってから眠るまで要する時間)

- 0 いつも寝つきはよい
- 1 いつもより少し時間がかかった
- 2 いつもよりかなり時間がかかった
- 3 いつもより非常に時間がかかったか、全く眠れなかった

B.夜間、睡眠途中で目が覚めることは?

- 0 問題になるほどではなかった
- 1 少し困ることがあった
- 2 かなり困っている
- 3 深刻な状態か、全く眠れなかった

C.希望する起床時間より早く目覚め、それ以上眠れなかったか?

- 0 そのようなことはなかった
- 1 少し早かった
- 2 かなり早かった
- 3 非常に早かったか、全く眠れなかった

D.総睡眠時間は?

- 0 十分である
- 1 少し足りない
- 2 かなり足りない
- 3 全く足りないか、全く眠れなかった

E.全体的な睡眠の質は?

- 0 満足している
- 1 少し不満
- 2 かなり不満
- 3 非常に不満か、全く眠れなかった

F.日中の気分は?

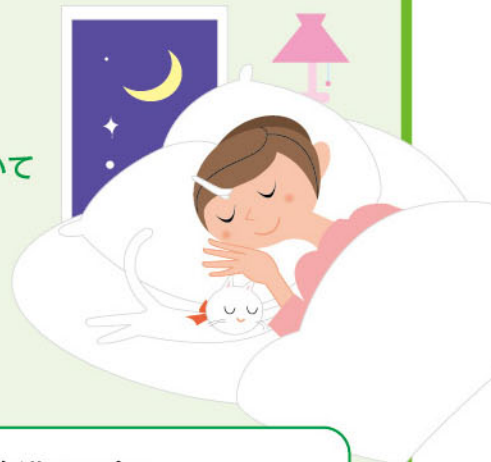
- 0 いつも通り
- 1 少しめいった
- 2 かなりめいった
- 3 非常にめいった

G.日中の活動について(身体的及び精神的)

- 0 いつも通り
- 1 少し低下
- 2 かなり低下
- 3 非常に低下

H.日中の眠気について

- 0 全くない
- 1 少しある
- 2 かなりある
- 3 激しい



- 合計得点が4点未満の場合:
睡眠障害の心配はありません。
- 合計得点が4~5点の場合:
不眠症の疑いが少しあります。
⇒できれば医師に相談してください
- 合計得点が6点以上の場合:
不眠症の疑いがあります。
⇒医師に相談することをお勧めします。

皆さんどうでしたか? 睡眠には免疫力の向上や、ストレスの除去があるといわれています。自分なりに上手に睡眠をとり毎日の生活を有意義なものにしていきたいですね。

介護保険Q&A

Q

現在要介護2の母を介護していますが、今月末に私用で自宅を留守にしなければならず、その間誰も母を介護してくれる者がいない為、ショートステイを利用したいのですが、ショートステイとはどのようなサービスですか？

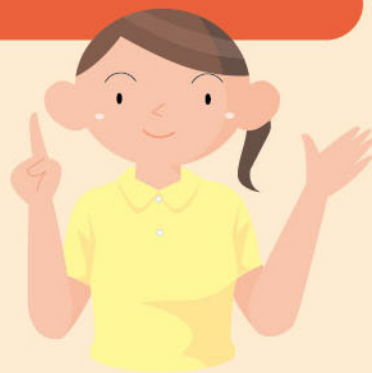


A

ショートステイとは特別養護老人ホームなどの空床を利用した「短期入所生活介護」と老人保健施設や病院などの空床を利用した「短期入所療養介護」の二つに分かれ、ご家族様の私用や介護負担軽減のために利用する方が多く、デイサービス同様、自宅への送迎を行い施設に短期間宿泊して食事や排泄、入浴等の身の回りの世話をするサービスです。後者は医師の指示により常時酸素吸入が必要など医療依存度の高い方が利用しています。要介護度によって利用期間は異なりますが、要支援1の方から利用ができます。ただ朝昼夕の3食の食事と1日当たりの部屋代は自己負担となります。ただ生活保護受給者や低所得(市民税世帯非課税者など)の方には市に申請をして食事と部屋代を減免する制度がありますので、詳細についてはお気軽にご相談下さい。

●介護教室開催の知らせ

- 日時 平成24年7月8日(日曜日) 10時から12時
- 場所 針尾地区公民館 2階講堂
- テーマ
 - 1 介護に役立つ薬の話
講師 みつば調剤薬局針尾店 太田龍夫薬剤師
 - 2 介護保険サービスの紹介
針尾地区近辺にある在宅介護サービスについて利用手順、サービス内容、費用などを具体的に紹介します。
- 参加費 無料(事前申し込みは不要です)
- 問合せ先 居宅介護支援事業所サンホーム江上
☎58-7815(担当 田川)



◎ お気軽に、おでかけください。

行ってみませんか？

～新鮮市場、はりお・からあげドンドン～

今年度広報委員会では、サンホーム江上の近隣にある気になるお店や、地域の方々ともっと交流を深めたいという事で、施設の外に出て取材を試みました。



第1回目として指方町にある「新鮮市場はりお」さんへ出掛けてきました。横石店長さん、店員の山口さんがおすすめする今旬の食べ物は、なんといっても鮮魚だそうです。イカ・鯛・ウチワエビ・きびなごがとてもおいしいそうで、特にマテ貝はこの地域でしかとれない珍しい物だそうです。

「とにかく新鮮な魚をおいしく食べて頂きたいという」店長さんの気持ちが、お店にも出ていて、6月10日頃には産直市場初の調理場を設置され、お客様の希望に添ってその場で調理をされるそうです。なんとも嬉しいサービスです。その他にも、みずみずしいお野菜や果物がたくさん、安く並べられていました。「安さと鮮度が売り！！江上に来られた際はぜひお寄りください」とのことです。ちなみに、とても気さくな山口さんは、「とてもおもしろい人」だそうです。楽しいお話も聞かせて頂けるかもしれませんね。



新鮮市場 はりお
佐世保市江上町868-1
☎(0956)55-3064
営業時間/7:00～18:30
毎日営業(1/1～3 休み)



また、新鮮市場の敷地内に、毎週奇数の金曜日に出店される唐揚げやさんの「からあげどんどん」さんは、有田鶏の唐揚げがとてもおいしいと評判で、大人気です。1日の来客数130～140人、今ではいろいろな所から出張販売の依頼があるそうです。優しい笑顔と気さくな店員の永田さん(取材者言わく・石川遠によく似ている)がおすすめする、人気メニューは 1位 鳥軟骨唐揚げ 2位 山賊もも 3位 鳥皮 だそうです。



唐揚げ1個のボリュームは、食べごたえがありました。また、1袋の値段はお手頃の500円代で、これも人気の秘訣のようです。こちらも、江上に来られた際はぜひ寄られてみてください。



からあげ ドンドン
有田本店
西松浦郡有田町大木宿乙2108
☎0955-46-4660

10